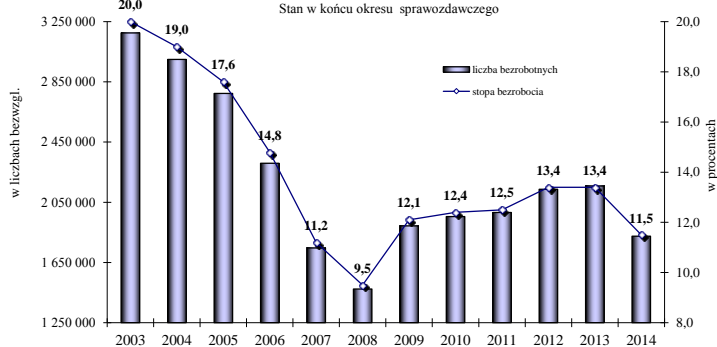
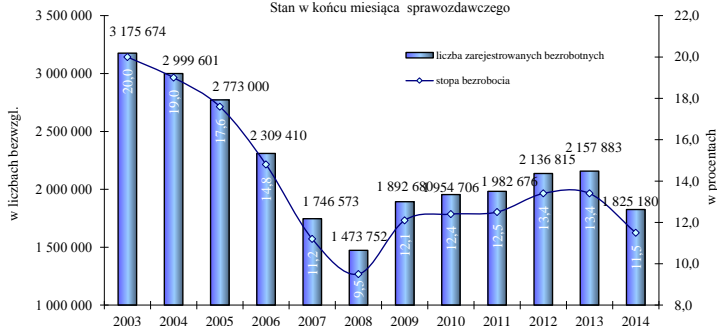


BEZROBOCIE REJESTROWANE W POLSCE Raport miesięczny – grudzień 2014 r.

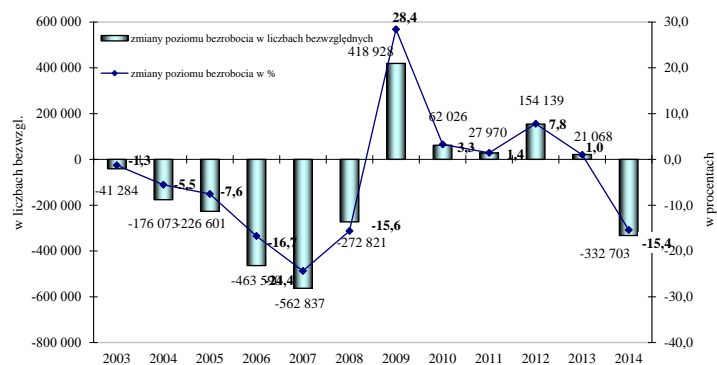
LICZBA ZAREJESTROWANYCH BEZROBOTNYCH
I STOPA BEZROBOCIA W LATACH 2003-2014
Stan w końcu okresu sprawozdawczego



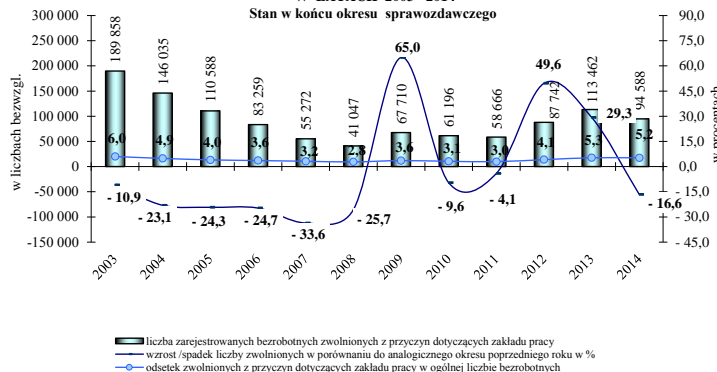
LICZBA ZAREJESTROWANYCH BEZROBOTNYCH
I STOPA BEZROBOCIA W LATACH 2003 - 2014
Stan w końcu miesiąca sprawozdawczego



ZMIANY POZIOMU BEZROBOCIA W KOŃCU GRUDNIA W PORÓWNIANIU DO
ANALOGICZNEGO OKRESU POPRZEDNIEGO ROKU W LATACH 2003 - 2014



ZWOLNIENI Z PRZYCZYŃ DOTYCZĄCYCH ZAKŁADU PRACY
W LATACH 2003 - 2014
Stan w końcu okresu sprawozdawczego



W latach 2003 - 2008 z roku na rok obserwowano stałą tendencję spadku bezrobocia rejestrowanego. W końcu 2003 r. w urzędach pracy zarejestrowanych było 3 175,7 tys. osób, a wskaźnik bezrobocia wyniósł 20%. Do końca 2007 r. zarówno liczba, jak i stopa bezrobocia rejestrowanego zmniejszały się coraz szybciej. Najwyższą dynamikę spadku bezrobocia odnotowano w 2007 r. (24,4% w porównaniu do stanu z końca 2006 r.). W końcu 2009 r. po raz pierwszy od kilku lat bezrobocie zwiększyło się do 1 892,7 tys. osób, czyli wzrost poziomu bezrobocia w skali roku wyniósł 418,9 tys. osób, tj. 28,4%. Stopa bezrobocia wyniosła 12,1%, tj. wzrosła o 2,6 p. p. W kolejnych latach obserwowaliśmy systematyczny wzrost zarówno liczby, jak i stopy bezrobocia rejestrowanego. W końcu 2012 r. dynamika wzrostu bezrobocia wyniosła 7,8%, tj. liczba bezrobotnych zwiększyła się o 154,1 tys. osób do 2 136,8 tys. Wskaźnik bezrobocia wyniósł 13,4% i był o 0,9 p. p. wyższy niż w końcu 2011 r. W końcu 2013 r. liczba bezrobotnych wyniosła 2 157,9 tys. osób, tj. była o 21,1 tys. osób wyższa niż przed rokiem (wzrost o 1,0%). Z kolei wskaźnik bezrobocia pozostał na poziomie analogicznym jak w końcu 2012 r. – 13,4%.

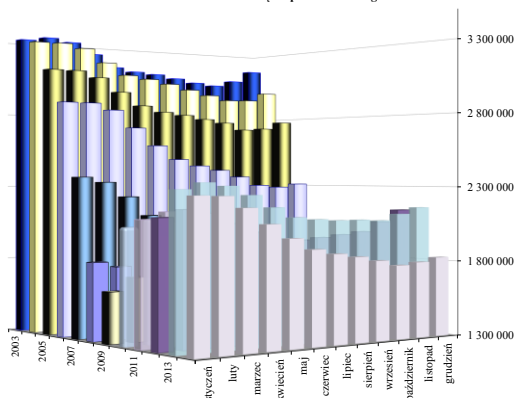
W końcu 2014 r. liczba bezrobotnych wyniosła 1 825,2 tys. osób, czyli była niższa niż rok wcześniej. W skali roku spadek wyniósł 332,7 tys. osób (tj. 15,4%). Liczba bezrobotnych poprzednio pracujących zmniejszyła się o 14,4%, zaś liczba dotychczas niepracujących spadła o 19,8%.

W końcu 2014 r. w porównaniu do 2013 r. **poziom bezrobocia obniżył się we wszystkich województwach**, a spadek kształtował się w przedziale od 10,6% w podkarpackim do 21,2% w lubuskim.

Stopa bezrobocia w końcu 2014 r. wyniosła 11,5% i była o 1,9 p. p. niższa niż przed rokiem. Wskaźnik bezrobocia w końcu 2014 r. obniżył się we wszystkich województwach. Najwyższy spadek stopy bezrobocia (o 2,9 p. p.) odnotowano w województwie lubuskim, a najniższy w mazowieckim (o 1,3 p. p.).

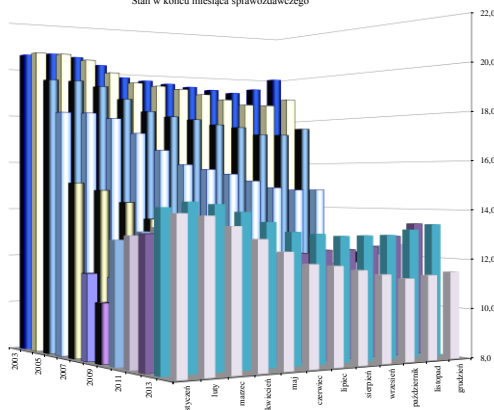
W końcu 2014 r. w urzędach pracy zarejestrowanych było 94,6 tys. osób zwolnionych z przyczyn dotyczących zakładu pracy (wobec 113,5 tys. przed rokiem). Tym samym w ciągu roku statystyka ta zmniejszyła się o 18,9 tys. osób, tj. o 16,6%. Osoby zwolnione z przyczyn dotyczących zakładu pracy stanowiły 5,2% zarejestrowanych bezrobotnych.

POZIOM BEZROBOCIA W LATACH 2003-2014 - SEZONOWOŚĆ
 Stan w końcu miesiąca sprawozdawczego



w liczbach bezwzględ.

STOPA BEZROBOCIA W LATACH 2003-2014 - SEZONOWOŚĆ
 Stan w końcu miesiąca sprawozdawczego



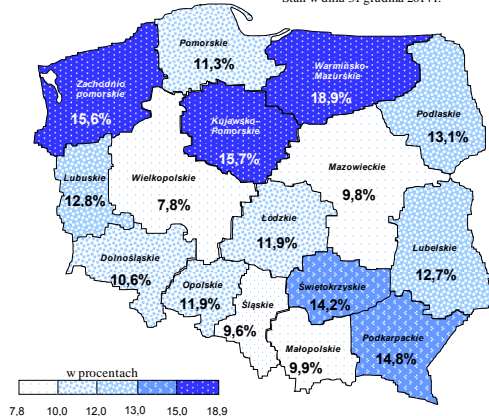
w procentach

Sezonowość od lat stanowi podstawową cechę polskiego rynku pracy i oznacza wzrost bezrobocia w miesiącach rozpoczynających i kończących rok. Miesiące wiosenne są okresami spadku liczby zarejestrowanych bezrobotnych, co wynika m.in. z rozpoczynania prac sezonowych w budownictwie i rolnictwie, a także rozpoczynania się sezonu turystycznego. Z kolei na przełomie roku z powodu napływu do bezrobocia osób, którym wygasają wówczas umowy o pracę oraz powrót do bezrobocia osób wykonujących subsydiowane zatrudnienie liczba bezrobotnych wzrasta. Równocześnie w miesiącach kończących rok liczba bezrobotnych wyłączanych z ewidencji zmniejsza się.

Lata 2006 - 2007 pod względem sezonowych zmian na rynku pracy były nietypowe, ponieważ wzrost poziomu bezrobocia odnotowany został tylko w styczniu i grudniu, co jak dotąd w historii polskiego bezrobocia nigdy nie miało miejsca. Również w 2008 r. spadek bezrobocia zanotowano już w lutym, ale od listopada 2008 r. zarówno poziom, jak i stopa bezrobocia rejestrowanego wzrastały z miesiąca na miesiąc i sytuacja ta utrzymała się do końca marca 2009 r. Następnie po 3 miesiącach spadku, od lipca 2009 r. ponownie rozpoczął się notowany do końca lutego 2010 r. okres wzrostu bezrobocia z miesiąca na miesiąc. Od marca do sierpnia 2010 r. poziom bezrobocia zmniejszał się, ale od września ponownie notowany był wzrost, który utrzymał się do końca lutego 2011 r. i ponownie rozpoczął się we wrześniu 2011 r. Okres wzrostu trwał do lutego 2012 r., a kolejny wzrost bezrobocia zapoczątkowany w sierpniu 2012 r. utrzymał się do końca lutego 2013 r. Następnie po 8 miesiącach spadku od listopada 2013 r. liczba bezrobotnych ponownie z miesiąca na miesiąc zwiększała się aż do końca stycznia 2014 r.

W końcu grudnia 2014 r., w porównaniu do stanu z końca listopada 2014 r., liczba bezrobotnych wzrosła o 25,4 tys. osób (tj. o 1,4%). W grudniu 2013 r. poziom bezrobocia wzrósł o 41,9 tys. osób. Zatem, wzrost w bieżącym roku był znacznie słabszy.

STOPA BEZROBOCIA WEDŁUG WOJEWÓDZTW
 Stan w dniu 31 grudnia 2014 r.



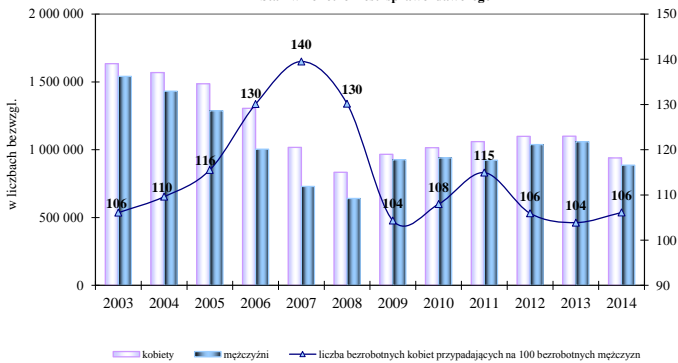
Wskaźnik bezrobocia w końcu grudnia 2014 r. w porównaniu do poprzedniego miesiąca wzrósł o 0,1 p. p. W końcu 2013 r. stopa bezrobocia wyniosła 13,4% i w ujęciu miesięcznym wzrosła o 0,1 p. p.

Od lat **wysoki pozostaje stopień terytorialnego zróżnicowania bezrobocia w Polsce.** Jest to wynikiem zarówno nierównomiernego rozwoju społeczno-gospodarczego regionów, jak i ich położenia geograficznego. Terytorialne zróżnicowanie, mierzone różnicą pomiędzy najniższą i najwyższą wartością wskaźnika bezrobocia waha się.

W końcu 2014 r. **różnica pomiędzy najniższą i najwyższą stopą bezrobocia w województwach wyniosła 11,1 p. p.** (wielkopolskie – 7,8%, warmińsko-mazurskie – 18,9%), wobec 12,1 p. p. odnotowanej przed rokiem.

Ministerstwo Pracy i Polityki Społecznej
Departament Rynku Pracy

ZAREJESTROWANI BEZROBOTNI WEDŁUG PŁCI W LATACH 2003 - 2014
Stan w końcu okresu sprawozdawczego

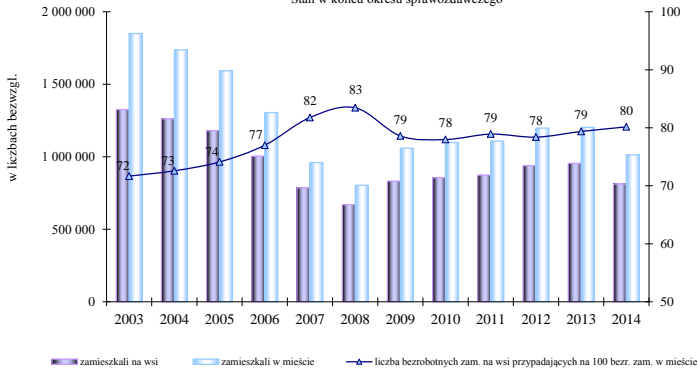


W latach 2003 - 2007 zdecydowanie szybciej zmniejszała się liczba bezrobotnych mężczyzn niż kobiet, co miało swoje odzwierciedlenie we wzroście odsetka kobiet wśród ogółu zarejestrowanych. W końcu 2002 r. kobiety zarejestrowane w urzędach pracy stanowiły 51,2% ogółu bezrobotnych, wobec 58,2% w końcu 2007 r., ale już 56,6% w końcu 2008 r. i 51,1% w końcu 2009 r. W końcu 2011 r. udział kobiet w ogólnej liczbie bezrobotnych zwiększył się do 53,5%, by w końcu 2013 r. spaść do 51,0%.

W końcu 2014 r. w ewidencji bezrobotnych znajdowało się 936,6 tys. kobiet oraz 885,5 tys. mężczyzn. W porównaniu do stanu z końca 2013 r., populacja bezrobotnych kobiet spadła o 159,8 tys. osób (tj. o 14,5%), a liczba bezrobotnych mężczyzn spadła o 172,9 tys., tj. o 16,3%. Odsetek kobiet w ogólnej liczbie bezrobotnych wyniósł 51,5%.

Na 100 bezrobotnych mężczyzn przypadało 106 kobiet (przed rokiem 104 kobiety).

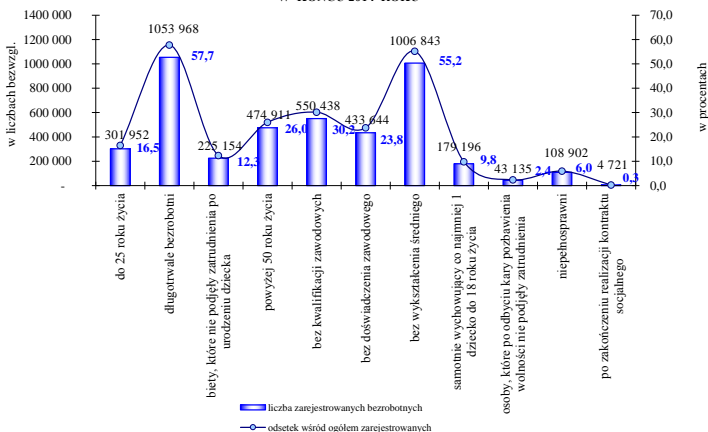
ZAREJESTROWANI BEZROBOTNI WEDŁUG MIEJSCA ZAMIESZKANIA W LATACH 2003 - 2014
Stan w końcu okresu sprawozdawczego



Na wsi mieszka ok. 39% ludności Polski, natomiast wśród bezrobotnych mieszkańcy wsi stanowią ok. 43-45%. Notowany do końca 2008 r. spadek poziomu bezrobocia dotyczył zarówno mieszkańców wsi, jak i miast, przy czym liczba bezrobotnych zamieszkałych w mieście zmniejszała się bardziej dynamicznie. W kolejnych latach, z wyjątkiem lat 2011 i 2013 r., wzrost bezrobocia w większym zakresie dotyczył osób zamieszkałych w miastach.

W końcu 2014 r. w urzędach pracy zarejestrowanych było 812,1 tys. bezrobotnych zamieszkałych na wsi. W porównaniu do stanu z końca 2013 r., liczba bezrobotnych zamieszkałych na wsi zmniejszyła się o 14,9%, przy spadku liczby zamieszkałych w mieście o 15,8%. Tym samym odsetek zamieszkałych na wsi wśród zarejestrowanych bezrobotnych wyniósł 44,5%, wobec 44,2% przed rokiem.

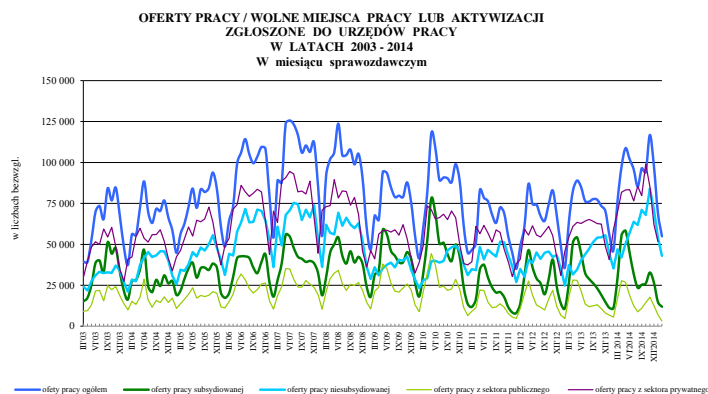
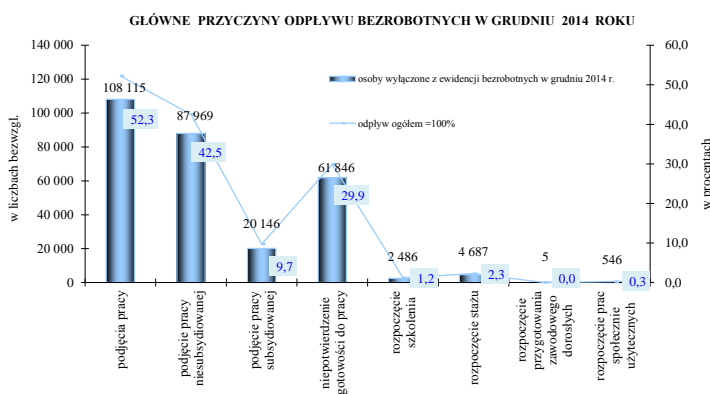
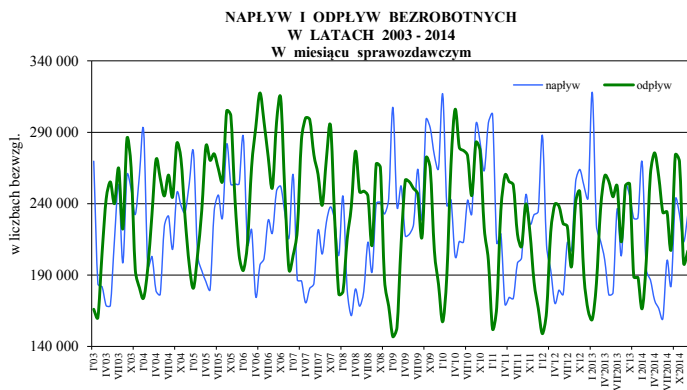
WYBRANE GRUPY BEZROBOTNYCH W KONCU 2014 ROKU



W art. 49 ustawy o promocji zatrudnienia i instytucjach rynku pracy wyszczególnione zostały grupy osób uznanych za będące w szczególnej sytuacji na rynku pracy. **W końcu grudnia 2014 r. status osoby w szczególnej sytuacji na rynku pracy posiadało 1 594,3 tys. osób, co oznacza, że 9 na 10 bezrobotnych spełniało kryteria by być zaliczonym do tej kategorii.** Osoba może spełniać kryteria by jednocześnie być zakwalifikowaną do kilku grup w szczególnej sytuacji.

Najbardziej liczną zbiorowość tworzą długotrwale bezrobotni (1 054,0 tys. osób), tj. 57,7% ogółu zarejestrowanych oraz bez wykształcenia średniego (1 006,8 tys. osób), tj. 55,2% ogółu zarejestrowanych. W ewidencji znajdowało się również 302,0 tys. osób do 25 roku życia (16,5%) i 475,0 tys. osób bezrobotnych powyżej 50 roku życia (26,0%).

Ministerstwo Pracy i Polityki Społecznej
Departament Rynku Pracy



Kształtowanie się poziomu bezrobocia zależy od wielkości i dynamiki zmian w napływie i odpływie z bezrobocia. Obie te wielkości charakteryzują się wysokimi wahaniami wynikającymi w znacznej mierze z sezonowości.

W grudniu 2014 r. w urzędach pracy zarejestrowało się 232,3 tys. osób (tj. o 0,9% więcej niż w grudniu 2013 r.), a odpływ bezrobotnych wyniósł 206,9 tys. osób (wzrost o 9,9%). W okresie 12 miesięcy 2014 r. napływ do bezrobocia wyniósł 2 452,8 tys. osób (spadek o 9,5%), natomiast odpływ wyniósł 2 786,2 tys. osób (wzrost o 3,6%).

W grudniu 2014 r. pracę podjęło 108,1 tys. bezrobotnych, tj. o 10,1% więcej niż przed rokiem. Liczba osób podejmujących prace niesubsydiowane wzrosła o 6,9%, a subsydiowane wzrosła o 26,9%. W okresie styczeń – grudzień 2014 r. pracę podjęło 1 285,8 tys. osób, tj. o 22,9 tys. (1,8%) więcej niż w analogicznym okresie 2013 r.

W całym 2013 r. aktywnymi programami rynku pracy objęto 475,7 tys. osób, czyli o 7,9% więcej niż w 2012 r. W grudniu 2014 r. aktywnymi programami rynku pracy objęto 27,9 tys. osób, wobec 23,9 tys. osób w grudniu 2013 r. W okresie 12 miesięcy 2014 r. z aktywnych programów rynku pracy skorzystało 504,8 tys. osób, tj. o 6,1% więcej niż rok wcześniej.

Niepotwierdzenia gotowości do pracy były powodem wyłączenia z ewidencji bezrobotnych 61,8 tys. osób w grudniu 2014 r. (wzrost o 6,9%). W okresie styczeń – grudzień 2014 r. 738,2 tys. bezrobotnych nie potwierdziło gotowości do podjęcia pracy.

W latach 2002 – 2007 z roku na rok wzrastała liczba ofert pracy będących w dyspozycji publicznych służb zatrudnienia. Jednak w 2008 r. zanotowany został spadek liczby ofert o 8%, a w 2009 roku o 21%. Wprowadzie w 2010 r. liczba ofert ponownie wzrosła o 13,1%, ale w 2011 r. zmniejszyła się aż o 27,2%. Zarówno w 2012 r., jak w 2013 r. notowana była tendencja wzrostowa. W 2013 r. pracodawcy zgłosili 874,1 tys. ofert (tj. o 11,1% więcej niż w 2012 r.). Liczba bezrobotnych przypadających na 1 ofertę pracy¹ wzrastała z 12 osób w 2008 r. do 24 osób w 2012r., by w 2013 r. spaść do 22 osób.

W grudniu 2014 r. pracodawcy zgłosili 54,9 tys. wolnych miejsc pracy i aktywizacji zawodowej² (tj. o 18,7 tys. ofert więcej niż przed rokiem). Liczba bezrobotnych przypadających na 1 ofertę pracy wyniosła 16 osób wobec 25 osób przed rokiem. W 2014 r. do urzędów pracy wpłynęło 1 094,9 tys. ofert pracy tj. o 25,3% więcej niż w analogicznym okresie 2013 r.

Opracowanie: Wydział Analiz i Statystyki (AK)

¹ Liczba bezrobotnych przypadających na 1 ofertę pracy w danym miesiącu liczona jest ze wzoru:
$$\frac{(\text{bezrobotni według stanu w końcu poprzedniego miesiąca} + \text{bezrobotni w końcu danego miesiąca}) / 2}{(\text{oferty pracy zgłoszone w miesiącu} + \text{oferty pracy na koniec poprzedniego miesiąca})}$$

² Nazewnictwo „wolne miejsca pracy i aktywizacji zawodowej” wprowadzone zostało do sprawozdawczości począwszy od stycznia 2010 r. i jest zgodne z zapisami ustawy z dnia 19 grudnia 2008 r. o zmianie ustawy o promocji zatrudnienia i instytucjach rynku oraz o zmianie niektórych innych ustaw (Dz. U. z 2009 r. Nr 6 poz. 33). Dane są porównywalne z informacjami nt. ofert pracy gromadzonymi w latach wcześniejszych.